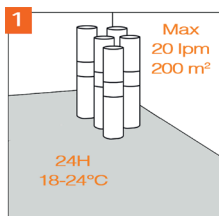
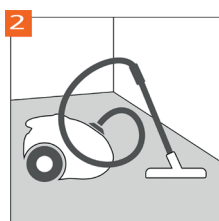


### LÄGGNINGSANVISNING



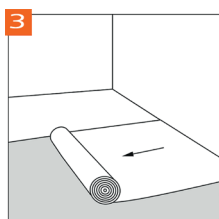
Maximal läggningslängd: 20 lpm  
Maximal läggningsyta: 200m<sup>2</sup>

1. Föreläggning, acklimatisera rullarna stående på högkant i rumstemperatur minimum 24 tim., 18-24 grader.



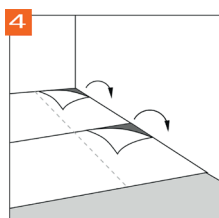
2. Dammsug ytan noggrant. Säkerställ att ytan är ren, torr och slät innan installationen påbörjas.

Det är viktigt att underlaget är enligt toleranskrav Klass B (+/-5 mm).



3. Lägg VinylPublic FASTLAY på ytan med skyddsfilmen uppåt och skär varje våd till önskad storlek. Håll 5 mm distans till väggar och fast inredning. Lägg våderna bredvid varandra så att det inte finns några mellanrum.

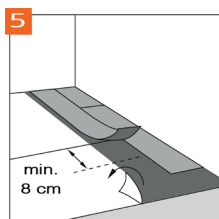
FASTLAY ska läggas i fallande längder. Tvärskarvarna ska ha en förskjutning på minst 15 cm. FASTLAY ska läggas vinkelrätt mot plattornas läggningsriktning (se bild 6).



4. Startaläggningen av VinylPublic LUXURY TILE med att slå en rak linje med t.ex. en snörslå. Lägg en linjal utefter sträcket och skär med kniv endast genom skyddsfolien.

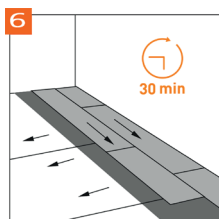
Dra av en bit av skyddsfolien på ena sidan och starta golvläggningen efter den rakt skurna skyddsfolien. Ta inte bort hela lagret, bara den del som är nödvändig för att lägga några plattor.

Undvik att smutsa ned det vidhäftande lagret efter att du har tagit bort skyddsfilmen, eftersom detta försvagar den önskade effekten.



5. Fortsätt att dra av skyddsfolien efter hand som plattorna läggs. Lägg skarvarna rakt.

Plattorna måste gå minst 8 cm över skarvarna på underlagsmattan. Om inte, justera underlagsmattan.



6. Plattorna ska läggas i fallande längder.

Limmet härdar efter 30 min och plattorna kan justeras inom 10 min efter läggning. När alla plattorna är lagda ska golvet vältras med vält minimum 40 kg.



**Storlek**

B: 100 cm  
L: 650 cm



**Fuktspärr**

Max 90% RF



**Golvvärm**

Max 27°



**Solvärme**

Max 40°



**Stegljuds-  
dämpning**

>18 dB



**Tryck-  
hållfasthet**

>10 kPa