

# Läggningsanvisning

## Före installation påbörjas

Vid golvläggning ska rumstemperaturen vara mellan +18° och +25° och den relativa fuktigheten i lokalen ska vara mellan 30% och 60%.

Golvmaterialen ska acklimatiseras i rummet i minst 24 timmar innan golvläggning. Rumstemperaturen skall behållas minst 72 timmar efter montering.

Om golvvärme finns ska undergolvet vara plant och stabilt. Vinyl Locking Comfort får utsättas för max 27°C.

## Undergolv

Undergolvet ska vara rent, tillräckligt torrt, jämnt, stabilt, fritt från sprickor, ojämnheter och svikt. För planhet gäller Hus AMA klass A ( $\pm 3$  mm på 2 meter /  $\pm 1,2$  mm på 25 cm)

Vid läggning på betong gäller RF max 85% uppmätt enligt branschstandard. Tänk på att avlägsna damm och lös smuts, fläckar från färg, olja och liknande. Avjämna eventuella ojämnheter med spackel eller avjämningsmassa med lämplig hållfasthet för verksamheten i lokalen.

## Montering

Innan du börjar lägga golvet så kontrollera att den sista raden inte blir smalare än cirka 5cm.

Golvet ska installeras flytande och får inte monteras fast med skenor, väggar, räcken, fast inredning eller liknande. Säkerställ att tillräcklig rörelsemån finns runt om samt även vid pelare, trappor, dörrkarmar, trösklar eller rör. Golvet måste kunna röra sig fritt, lämna ett expansionsutrymme på 5-7 mm.

Maximal läggningsyta 100 m<sup>2</sup> med max längd eller bredd 10 meter. Vid genomdrag mellan olika ytor (rum) ska dillationslist monteras. Kontakta Idé Flooring om du är osäker. Minsta avstånd mellan kortskarvarna får vara 15 cm.

Kontrollera att du fått rätt produkt och att allt material är från samma batch, kontrollera även så att materialet inte har några synliga fel. Felaktigt material ersätts med nytt material av samma sort. Material som installerats med synbara fel anses som accepterat och berättigar därmed ej till reklamation.

Om kontorsstolar används ska de vara försedda med mjuka glidhjul typ W i enlighet med DIN 68131. Alla övriga möbler/inredning ska förses med filtassar. Dessa bör även kontrolleras med jämna mellanrum så att det inte fastnat grus eller annan smuts som kan repa golvet.

Det nylagda golvet ska täckas om ytterligare byggverksamhet ska göras. Använd diffusionsöppet täckmaterial i enlighet med Hus AMA och GBR:s tekniska råd. Tejpa inte direkt på Vinyl Locking-plattorna.

---

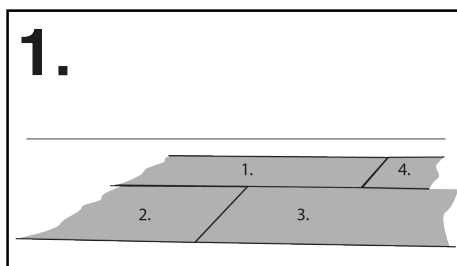
### Idé Flooring Sverige AB

Olaus Magnus väg 10

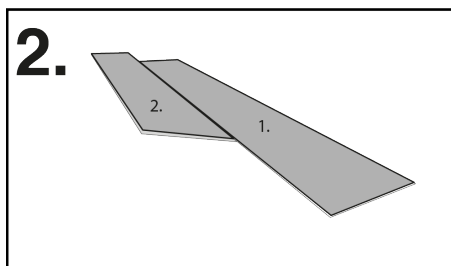
121 40 Johanneshov

031-68 10 00

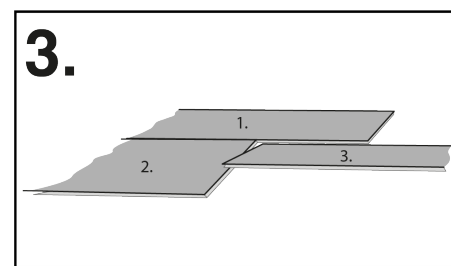
info@ideflooring.se | www.ideflooring.se



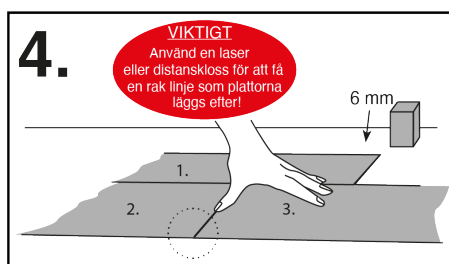
**1.**  
Montera ihop plattorna enligt siffrornas ordning.



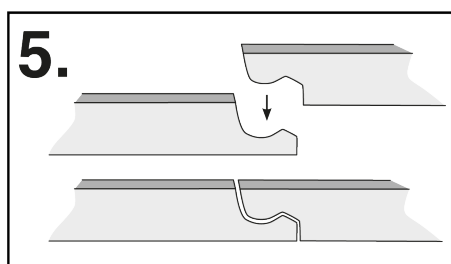
**2.**  
Börja med att klicka ihop två långsidor. Använd ett läggningsverktyg för att få rätt vinkel när plattorna klickas ihop.



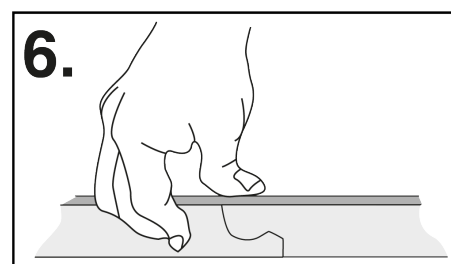
**3.**  
Fortsätt med nästa platta. Placera långsidan först.



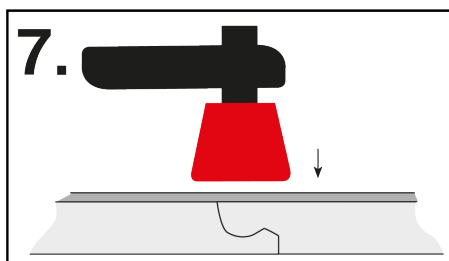
**4.**  
Tryck plattans kortända rakt ner. Lämna en 6 mm springa (rörelsefog) mot väggen runt om



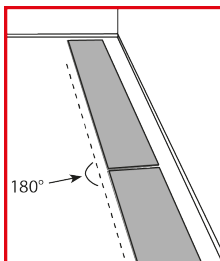
**5.**  
Förtydligande bild på hur plattans kortända ska tryckas rakt ner.



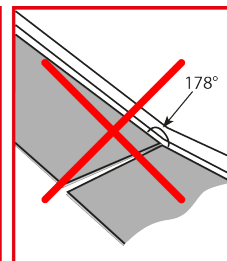
**6.**  
Pressa ihop med handen/fingrarna.



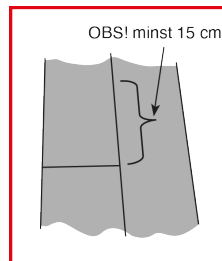
**7.**  
Knacka försiktigt med en gummihammare och försäkra dig om att plattorna är låsta.



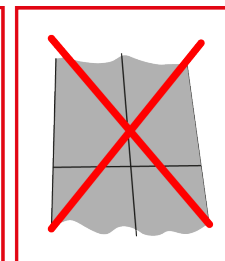
Lägg plattorna rakt.



Följ inte väggen om den inte är helt rak.



Tvärskavarnas förskjutning måste vara minst 15 cm från varandra.



Lägg inte skarvarna så de bildar ett kors.

## Viktigt att tänka på:

- Golvet får ej sättas fast i byggkonstruktionen med skenor, silikon, räcken etc.
- Undergolvet toleransnivå måste hålla Hus AMA Klass A  $\pm 3$  mm på 2 meter /  $\pm 1,2$  mm på 25 cm.
- Golvet måste läggas på hårda, släta, jämna och ej sviktande underlag.
- Golvet ska aklimatiseras minst 24 timmar innanläggning.
- Golvet ska förvaras liggande.
- Kontrollera att golven inte har några skador eller synliga fel före installation.
- Lämna expansionsutrymme på 5-7 mm.

## Garanti

### Giltighet

Idé Flooring Sverige AB lämnar 10 års garanti på slit skiktet samt 2 års produktgaranti. Garantin gäller från inköpsdatum.

### Undantag

Garantin gäller inte om:

- Golv med synliga skönhetsfel eller skador har installerats.
- Golvet inte är installerat av auktoriserad fackman.
- Läggningsinstruktioner inte följts.
- Städinstruktioner inte följts.
- Golvet är fastmonterat i byggkonstruktionen.
- Golvet är eller har varit utsatt för solvärme mer än 35°C.
- Undergolvet inte håller Klass A  $\pm$  3 mm på 2 meter eller  $\pm$  1,2 mm på 25 cm.
- Golvet utsatts för repskador, färgspill, onormalt tung belastning, mekanisk åverkan, hydrauliskt tryck (såsom liftar, truckar mm).
- Golvet är lagt med genomdrag mellan olika rum.
- Golvet inte har lagts på hårda, jämna, släta, ej sviktande eller felaktigt underlag.
- Golvet lagts på betong med RF över 85%.
- Golvskydd under kontorstolar med hjul ej har använts.
- Man inte har möbeltassar under stolsben.
- Ytan är över 100 m<sup>2</sup>.
- Eventuell golvvärme överstiger 27°C.